



Binationaler Master of Arts/Master Geschichtswissenschaft
Deutsch-italienisches Studienprogramm Geschichte
Laurea magistrale binazionale (LM 84)

Informazioni utili per gli studenti del programma BiBoG dell'Università di Bologna

Cosa devo fare per candidarmi?

Intorno alla metà di novembre viene pubblicato sul sito del corso di Laurea Magistrale in Scienze storiche e orientalistiche un avviso con tutte le informazioni necessarie per presentare la propria candidatura. È necessario inviare il certificato di laurea con l'elenco degli esami effettuati, una lettera di motivazione, un certificato di conoscenza della lingua tedesca (gradito ma non obbligatorio) e un progetto di tesi da svolgere in Germania durante il secondo anno di studi. I risultati vengono pubblicati intorno alla metà di gennaio sul sito del corso di Laurea Magistrale in Scienze storiche e orientalistiche e gli studenti selezionati saranno invitati ad un colloquio.

<http://corsi.unibo.it/scienzestoricheorientalistiche/Pagine/default.aspx>

Cosa devo fare per iscrivermi all'università di Bielefeld?

Il corso prevede il conseguimento di un titolo di studio all'università di Bielefeld e quindi è necessario effettuare la procedura d'iscrizione adeguata che si trova qui:

<https://movein-uni-bielefeld.moveonnet.eu/movein/portal/studyportal.php>

Il periodo per l'iscrizione termina il 15 luglio.

La procedura non prevede ancora l'iscrizione come studente BiBoG, dovete iscrivervi come se voleste venire a studiare a Bielefeld in maniera autonoma.

Se contemporaneamente si usufruisce di una borsa Erasmus è necessario completare anche un'altra procedura e fare il learning agreement: <https://uni-bielefeld.moveonnet.eu/moveonline/incoming/welcome.php>

Attenzione, alla fine riceverete solo un numero di matricola corrispondente alla vostra condizione di studenti BiBoG e non una matricola Erasmus.



→ www.uni-bielefeld.de

Binationaler Master of Arts/Master Geschichtswissenschaft
Deutsch-italienisches Studienprogramm Geschichte
Laurea magistrale binazionale (LM 84)

Universität Bielefeld



Quali documenti devo caricare sul portale per completare la pratica?

Una copia certificata (si può fare in comune) del diploma di maturità, una copia certificata del certificato di laurea, una copia certificata degli esami sostenuti. Il diploma di maturità è già plurilingue, gli altri due documenti devono essere inviati in inglese o in tedesco.

Una lettera di motivazione (in inglese o tedesco di 2 pagine), una copia della tesi di laurea, un certificato di conoscenza linguistica (TestDAF 4X4, DSH2) o una corrispondente liberatoria che verrà rilasciata dal Decano della Facoltà di Storia dell'Università di Bielefeld facendone richiesta al coordinatore di Bielefeld, nel caso non si dovesse essere in possesso di certificati di lingua tedesca validi.

[Una volta caricati i documenti sul portale dell'università è necessario inviare all'università di Bielefeld per posta tutta la documentazione al seguente indirizzo:](#)

Universität Bielefeld
Studierendensekretariat Raum C0-152 bis D0-102
Universitätsstraße 25, 33615 Bielefeld

Una volta arrivato a Bielefeld cosa devo fare per perfezionare l'iscrizione?

Se l'invio dei documenti è avvenuto correttamente, è necessario solamente registrarsi presso una delle tante assicurazioni sanitarie tedesche (Krankenkasse) alcune delle quali presenti con un ufficio anche nell'università. A tal fine è necessario esibire la propria tessera sanitaria italiana e un documento d'identità valido. A quel punto ci si deve recare all'ufficio che si occupa degli studenti Internazionali (attenzione, è diverso da quello che si occupa degli Erasmus) per chiudere la pratica di immatricolazione (Uffici dal C0-152 al D0-102).

Si riceverà a casa un bollettino per pagare i costi amministrativi (circa 250 euro soggetto a cambiamenti). Una volta effettuato il pagamento si riceverà per posta il **Leporello** (un documento con le credenziali per accedere ai servizi dell'università) e il **Semesterticket**, un biglietto valido dall'inizio dell'anno accademico (primo ottobre) per i treni regionali (in seconda classe) e per il trasporto urbano dell'intero Nordreno-Westfalia.

Per ottenere la tessera universitaria è necessario solo caricare la propria foto su un portale (<http://www.uni-bielefeld.de/unicard/>) e ritirarla dopo due giorni all'InfoPunkt, un ufficio che si trova al piano terra dell'università.

L'università di Bielefeld offre un corso di lingua prima di iniziare i corsi regolari?

Sì, il corso viene frequentato insieme ad altri studenti internazionali, dura quattro settimane (da metà settembre a metà ottobre) ed è gratuito. Durante l'anno è possibile continuare a seguire corsi di lingua, sia generali sia legati a temi specifici (linguaggio scientifico, scrittura tesi...).

Devo pagare le tasse universitarie all'università di Bologna?

Sì, per rimanere immatricolati a Bologna bisogna pagare le tasse.



→ www.uni-bielefeld.de

Binationaler Master of Arts/Master Geschichtswissenschaft
Deutsch-Italienisches Studienprogramm Geschichte
Laurea magistrale binazionale (LM 84)

Universität Bielefeld



Come devo elaborare il piano di studio?

Il piano di studi va stilato tenendo conto degli esami del piano di studi di Bologna e di quello di Bielefeld. Per compilare il piano di studi ci si rivolgerà ai coordinatori del programma del Master Binazionale, Prof. Dr. Marica Tolomelli, Dr. Vito Gironda. Arrivati a Bielefeld il piano di studi verrà visionato insieme con il Dr. Vito Gironda. I contatti si trovano in fondo alla pagina.

L'università di Bielefeld eroga una borsa di studio per gli studenti che partecipano al progetto?

È prevista una borsa di studio dall'Università di Bielefeld che può essere sommata all'eventuale borsa Erasmus di Bologna. Esistono anche altre possibilità di finanziamento. Per maggiori informazioni in merito si consiglia di consultare spesso il sito del DAAD (Deutscher Akademischer Austauschdienst, www.daad.de) che contiene frequentemente offerte per borse di studio di diversa tipologia (soggiorni lunghi, brevi, borse di dottorato ecc.). Inoltre si invita a controllare il sito italiano del DAAD che offre, tra le altre, anche borse di studio estive per imparare il tedesco in una delle numerose sedi sparse su tutto il territorio tedesco, altre info qui: <http://www.daad-italia.it/it/>

L'università di Bielefeld offre un posto in studentato agli studenti che partecipano al programma?

Se si possiede la borsa Erasmus le possibilità di avere un posto in studentato (monocale o case in condivisione con altri studenti internazionali) sono garantite dall'ufficio erasmus e internazionale in collaborazione con lo Studentato dell'Università (<http://www.studentenwerkbielefeld.de>).

Altrimenti è necessario organizzarsi autonomamente. Si possono consultare i seguenti siti: www.wg-gesucht.de (sito per cercare case in condivisione) <http://www.studenten-wg.de/> (case in condivisione). Altrimenti bisogna rivolgersi presso agenzie immobiliari.

Chi posso contattare per ottenere ulteriori informazioni?

Università di Bologna



Dr. Marica Tolomelli (Programmbeauftragte in Bologna)

Dipartimento di Storia Culture Civiltà
Piazza San Giovanni in Monte 2, Bologna

Università di Bologna

IT-40100 Bologna

0039-051.2097627

marica.tolomelli@unibo.it

<http://corsi.unibo.it/scienzestoricheorientalistiche/Pagine/default.aspx>



Universität Bielefeld



Dr. Vito Gironda (Programmbeauftragter in Bielefeld)

Fakultät für Geschichtswissenschaft, Philosophie und Theologie

Universitätsstraße 25

Universität Bielefeld

D-33615 Bielefeld

0049-(0)521.106-3231

bibog@uni-bielefeld.de

<http://uni-bielefeld.de/bibog>



→ www.uni-bielefeld.de

Binationaler Master of Arts/Master Geschichtswissenschaft
Deutsch-Italienisches Studienprogramm Geschichte
Laurea magistrale binazionale (LM 84)



Altri contatti utili:

Universität Bielefeld

Giuseppe Lorentini

Lehrbeauftragter für Italienisch
Lettore di Italiano
Universität Bielefeld
Fachsprachenzentrum Raum: T0-137
Universitätstraße 25 D-33615 Bielefeld
giuseppe.lorentini@uni-bielefeld.de



Stefan Laffin

Hilfskraft für das deutsch-italienische
Masterstudienprogramm BiBoG
Assistente del programma
del Master binazionale BiBoG
Universität Bielefeld
Universitätstraße 25 D-33615 Bielefeld
stefan.laffin@uni-bielefeld.de



Studenti BiBoG dell'Università di Bologna

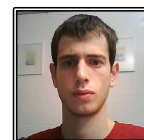
Marco Gualtieri

marco.gualtieri3@studio.unibo.it



Alessandro Stoppoloni

a.stoppoloni@libero.it



Serena Perini

serena_perini@libero.it



Daniele Toro

daniele.toro.studium@gmail.com



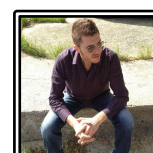
Nicola Caroli

nicolacaroli@alice.it



Piero Lerosé

lerosepiero@libero.it



Francesco Mantovani

francesco.mantovani3@studio.unibo.it



Antonio di Nardo

antonio.dinardo2@studio.unibo.it



Alberto Palladini

alberto.palladini@studio.unibo.it



Fabio Implicito

fabio.implicito@studio.unibo.it



Francesco Giuliani

francesco.giuliani4@studio.unibo.it



Francesco Santi

francesco.santi2@studio.unibo.it



Ultimo aggiornamento: maggio 2016 - Le informazioni possono essere soggette a cambiamento e/o revisione.



<http://uni-bielefeld.de/bibog>

viene a visitarci su

facebook

<https://www.facebook.com/BiBoGStudienprogramm>

art director: Giuseppe Lorentini



→ www.uni-bielefeld.de

Binationaler Master of Arts/Master Geschichtswissenschaft
Deutsch-Italienisches Studienprogramm Geschichte
Laurea magistrale binazionale (LM 84)

Universität Bielefeld

