

**Lili**

Fakultät  
für  
Linguistik  
und  
Literaturwissenschaft

Tipps zum Studienbeginn

**Ersti-Fibel  
Wise  
2016/17**



#### **IMPRESSUM**

LiLi - Ersti-Fibel: Tipps zum Studienbeginn

Wintersemester 2016/17, Stand: 31.08.2016

Herausgeber: studentische Studienberatung & „richtig einsteigen.“ - B&O der LiLi

Redaktion: Caro Kirchhof, Kristina Kinder, Inga Kläsener, Sae-Lom Kim Kang

Design und Layout: Caro Kirchhof

Druck: Zentrale Vervielfältigung der Universität Bielefeld

Erscheinungsrhythmus: einmal pro Semester

Redaktionsanschrift: Studentische Studienberatung LiLi

Briefkasten CDM3-172

Fakultät für Linguistik und Literaturwissenschaft

Universität Bielefeld

Universitätsstr. 25

33615 Bielefeld

Tel. (0521) 106 - 5243

E-Mail: [studienberatung.lili@uni-bielefeld.de](mailto:studienberatung.lili@uni-bielefeld.de) o. [re\\_lili@uni-bielefeld.de](mailto:re_lili@uni-bielefeld.de)

[www.uni-bielefeld.de/lili/studium](http://www.uni-bielefeld.de/lili/studium)      [/beratung\\_studentisch.html](http://www.uni-bielefeld.de/lili/beratung_studentisch.html)

[/re\\_lili.html](http://www.uni-bielefeld.de/lili/re_lili.html)

Copyright Fotos und Logos: Pressestelle d. Universität Bielefeld

© 2016 Universität Bielefeld

# Inhalt

Liebe Erstis .....	2
LiLi?! .....	3
Was ist wo? .....	4
Wir sind für euch da! - Die Studienberatungen .....	6
Studentische Studienberatung (StuBe) .....	6
richtig einsteigen. - Beratung und Orientierung .....	6
Zentrale Studienberatung (ZSB) .....	7
Dachfachschaft .....	8
StuPa, AStA - Hochschulpolitik der Uni Bielefeld .....	11
Formalitäten .....	13
Die Uni-Card .....	13
Semesterbeitrag .....	14
Semesterticket/NRW-Ticket .....	15
Die Sache mit dem Stundenplan - eKVV .....	17
Checklisten & Co. .....	18
Nützliche Anlaufstellen .....	19
Studierendensekretariat .....	19
Infopunkt .....	19
Agentur für Arbeit: Jobvermittlung .....	19
Prüfungsamt LiLi .....	20
BAföG-Amt .....	20
Hochschulrechenzentrum (HRZ) .....	20
Fachsprachenzentrum .....	21
International Office .....	21
skript.um - Schreibberatung .....	21
MitLernZentrale (MLZ) .....	22
Literale Kompetenzen (LitKom) .....	22
Medientechnik .....	23
wwW (weitere wichtige Webseiten) .....	23
Und sonst so? - Das bietet das Studentenleben! .....	24
Wichtige Begriffe rund ums Studium .....	27
Und wann gibt's Ferien?!? .....	29
Bars, Kneipen und Discos in Bielefeld .....	30
Kino, Kultur, Parks und schöne Plätze .....	32
Highlights .....	33

## **Liebe Erstis,**

Mut habt ihr ja wirklich schon genug bewiesen, euch in den Dschungel dieser Fakultät zu wagen. Ihr werdet euch mit Beginn des Studiums nun viele Fragen stellen, z.B.: Was soll ich im ersten Semester studieren? Wann muss ich ein Praktikum machen? Wie komme ich an Geld? Schaffe ich das alles? Kann ich auch mal ein bisschen „Pause“ machen?

Damit ihr euch in der Anfangszeit des Studiums etwas besser zurecht findet, könnt ihr diese Ersti-Fibel nutzen. Sie gibt euch sicherlich einige Antworten auf eure Fragen und definitiv viele Tipps und nützliche Anlaufstellen.

Einen erfolgreichen Start ins Studium wünschen euch die Teams der studentischen Studienberatung LiLi und von „richtig einsteigen.“!

Sally  
Caro  
Wylie  
Anika  
Inga

## LiLi?!

Die Fakultät für Linguistik und Literaturwissenschaft konstituierte sich am 16.10.1972 als sechster Fachbereich der Universität Bielefeld und nahm zum Wintersemester 1972/73 unter Dekan Siegfried J. Schmidt den Lehrbetrieb auf. „Die Gründung der Fakultät für Linguistik und Literaturwissenschaft der Universität Bielefeld geschah - und dies mag die Quelle ihrer Originalität wie die Wurzel ihrer anhaltenden Probleme sein - nach einem innovativen Konzept von hoher, fast ästhetischer Brillanz, dem sogenannten „Weinrich-Iser-Modell“ (...).“<sup>1</sup> Jede an der LiLi vertretene Philologie besteht seither zu gleichen Teilen aus den Bereichen der Linguistik und der Literaturwissenschaft. „Aus der kleinen Fakultät, die mit fünf Professoren und etwa 30 Studierenden gestartet ist, ist mittlerweile der größte Lehrbereich der Uni Bielefeld geworden. Heute arbeiten dort mehr als 30 Professoren, 2.200 Menschen studieren ihr Kernfach an der LiLi-Fakultät, die Nebenfachstudierenden kommen noch hinzu.“ (Stand WS2013/14)<sup>1</sup> Zudem strebt die LiLi stets danach, „Forschung in modernster und rationellster Form neu zu organisieren und mit neuen Formen der Ausbildung und Lehre zu verbinden.“<sup>2</sup>

<sup>1</sup> N. Buchholz. „Im Herzen Chaoten.“ *NW*, 12. Okt. 2012.

<sup>2</sup> G. Rickheit & R. Wolff. „Linguistik und Literaturwissenschaft“. Peter Lundgreen (Hg.). *Reformuniversität Bielefeld 1969-1994: Zwischen Defensive und Innovation*. Bielefeld: Verlag für Regionalgeschichte, 1994. S. 152 - 163.

## **Was ist wo?**

In der Bielefelder Uni ist fast alles unter einem Dach: von A wie AStA und Arbeit, B wie Bares (Geldautomaten), E wie Eddi oder Essen (Westend oder Cafeterien, Pizza oder kurdisch) bis V wie Versicherung (AOK und Debeka). Und im Gebäude X sind Mensa und Cafete sowie weitere Teile der Bibliothek und Fakultäten.

### **Räume**

Damit ihr wisst zu welchen Räumen ihr müsst, haben wir hier ein Beispiel für euch, damit ihr die Raumangaben in Zukunft leichter entschlüsseln könnt:

Den Raum C4-125 (LiLi-Dachfachschaft) findet ihr im Gebäudeteil C, auf der 4. Etage (Hallenebene = Ebene 0), unter der Raumnummer 125.

Die 100er Zahlen bezeichnen Räume, die sich in den Gängen parallel zur Unihalle und in den Quergängen über der Unihalle befinden; die 200er Zahlen die Räume, die in den "Zähnen" liegen, die "quer" zur Unihalle aus der Universität herausragen.

Ein X vor der Raumnummer (z.B. X-1-201) bedeutet, dass der Raum sich im X-Gebäude befindet. UHG oder nichts bedeutet, dass er im Unihauptgebäude ist.

### **Telefonnummern**

Die Telefonnummern sind sogar noch einfacher als die Raumnummern zu handhaben. Auch hier wieder ein Beispiel:

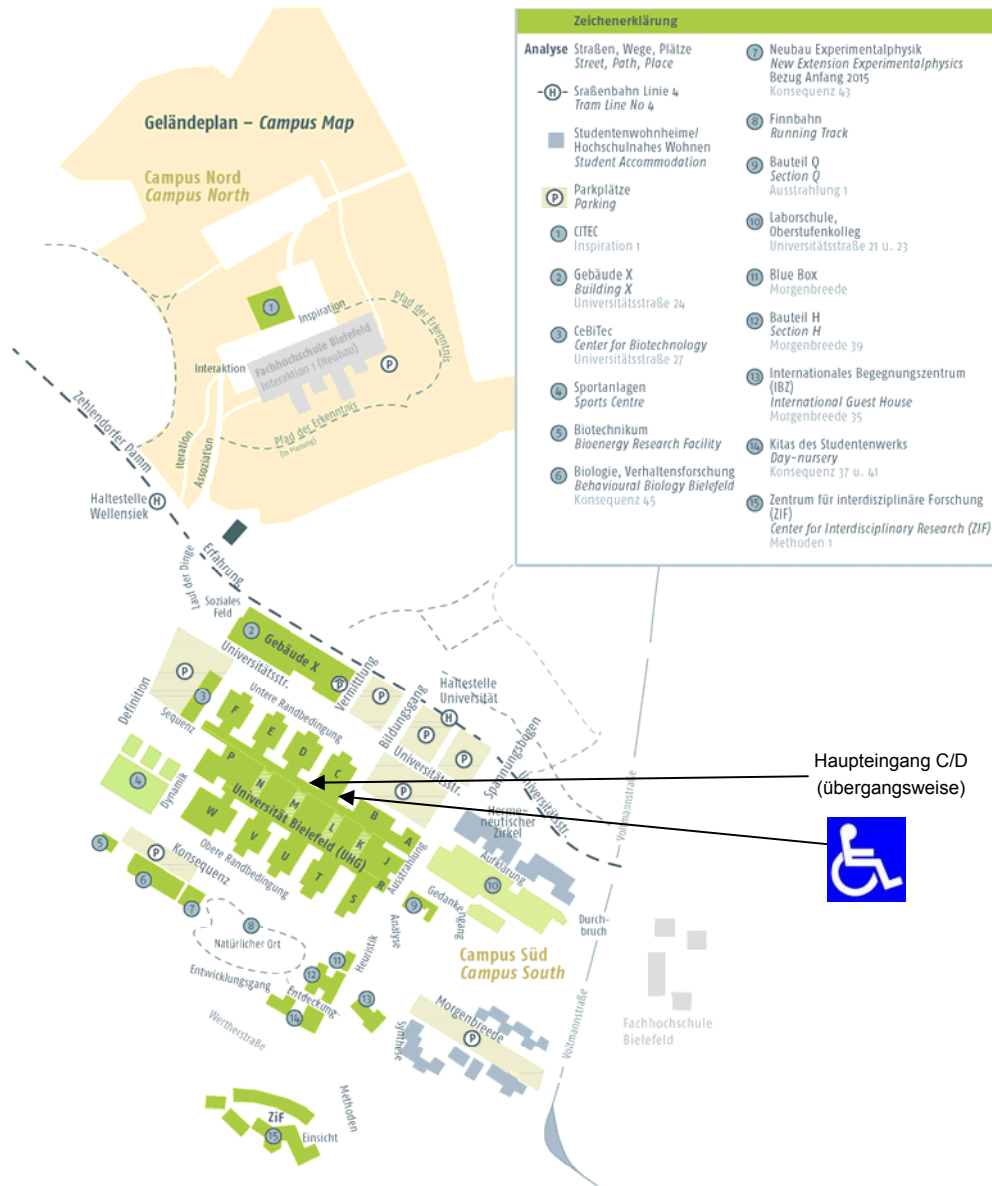
Die studentische Studienberatung der LiLi erreicht ihr unter 0521 (Vorwahl Bielefeld), 106 (Universität) und 5243 (Durchwahl zum Raum) - ergibt 0521 (106) - 5243. Innerhalb der Uni könnt ihr kostenlos von den jeweiligen Hausanschlüssen telefonieren, z.B. auf der Uni-Galerie oder in der Bibliothek.

### **E-Mail**

Ebenso wie alle Mitarbeiter bei ihrer Einstellung bekommt ihr mit eurer Einschreibung eine E-Mail-Adresse zugeteilt, die dem Muster vorname.nachname@uni-bielefeld.de folgt, z.B. lily.literatur@uni-bielefeld.de.

Sollte es bereits Vorgänger mit dem gleichen Namen geben, wird die Adresse durchnummeriert, z.B. lily.literatur4@uni-bielefeld.de

# Uni-Wegweiser



## **Wir sind für euch da! - Die Studienberatungen**

### **Studentische Studienberatung (StuBe) der LiLi**

Die studentische Studienberatung ist ein wichtiges Beratungsangebot für euch. Bei Fragen und Problemen stehen wir (Laura, Sally und Inga) euch gerne mit Rat und Tat zur Seite. Egal ob Probleme mit Dozenten oder Dozentinnen, Fragen zum Stundenplan oder zu einer speziellen Veranstaltung auftauchen - mit all diesen Dingen könnt ihr unsere Beratung aufsuchen. Falls wir eure Fragen oder euer Anliegen nicht beantworten können, bemühen wir uns, euch an eine andere Anlaufstelle zu verweisen.

Wir freuen uns, euch bald in der StuBe begrüßen zu dürfen!

#### **Kontakt**

Raum: D3-106

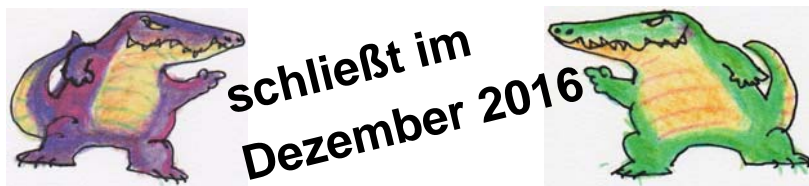
E-Mail: [studienberatung.lili@uni-bielefeld.de](mailto:studienberatung.lili@uni-bielefeld.de)

Tel.: 0521/(106)5243

Web: [www.uni-bielefeld.de/lili/studium/beratung\\_studentisch.html](http://www.uni-bielefeld.de/lili/studium/beratung_studentisch.html)



Die Öffnungszeiten werden an der Bürotür und auf der Homepage der Studentischen Studienberatung bekannt gegeben!



### **richtig einsteigen. - Beratung und Orientierung**

Caro Kirchhof und Kristina Kinder vom Team „richtig einsteigen.“ der Fakultät bieten euch, neben den akademischen Fachberatern (Webseite LiLi ► Studium ► Beratung) und der StuBe, Beratung und Orientierung bei vielen Fragen, die euch im Studium begegnen werden. Auch hier könnt ihr beispiels-



weise euren Stundenplan erstellen oder euch zur Studienplanung beraten lassen. Das Team von „richtig einsteigen.“ vermittelt zwischen euch und Lehrenden, gibt Hilfestellung beim wissenschaftlichen Arbeiten und der Vorbereitung auf Prüfungen sowie zum Fachwechsel oder Studienabbruch, etc.

### **Kontakt**

Raum: C4-213  
E-Mail: [re\\_lili@uni-bielefeld.de](mailto:re_lili@uni-bielefeld.de)  
Tel.: 0521(106)3677  
Web: [www.uni-bielefeld.de/lili/studium/re\\_lili.html#bo](http://www.uni-bielefeld.de/lili/studium/re_lili.html#bo)



### Sprechzeiten:

Montag: 08:00 bis 12:00 Uhr  
Dienstag bis Donnerstag: 08:00 bis 12:00 Uhr und 13:00 bis 16:00 Uhr  
Freitag: 10:00 bis 12:00 Uhr und 13:00 bis 14:00 Uhr

## **Zentrale Studienberatung (ZSB)**

Die Zentrale Studienberatung (ZSB) der Uni Bielefeld ist eine Beratungsstelle zu vielen Fragen rund ums Studium im Bauteil R5. Sie bietet fächer- und hochschulübergreifende Informationen, führt psychologische Beratungen bezüglich Studien- und Prüfungsängsten, Diskriminierungen und weiteren Problemen durch. Außerdem hat die ZSB ein breites Kursangebot (mehr erfahrt ihr auf der Homepage, s.u.). Neben der Offenen Sprechstunde, zu der ihr ohne Anmeldung kommen könnt, können nach Absprache Einzeltermine zur Beratung vereinbart werden. Generell ist die Beratung der ZSB vertraulich.

### **Kontakt**

Räume: Gebäude X, E1-224  
E-Mail: [zsb@uni-bielefeld.de](mailto:zsb@uni-bielefeld.de)  
Tel.: 0521(106)3017/3019  
Web: [www.uni-bielefeld.de/Universitaet/Einrichtungen/ZSB/](http://www.uni-bielefeld.de/Universitaet/Einrichtungen/ZSB/)

### Offene Sprechstunde der ZSB:

Montag bis Freitag: 10:00 bis 11:30 Uhr  
Montag bis Donnerstag: 14:00 bis 15:30 Uhr  
Mittwoch zusätzlich: 17:30 bis 18:30 Uhr



## **Dachfachschaft der Fakultät für Linguistik und Literaturwissenschaft**

### **Was ist eine Fachschaft und was hat sie mit einem Dach zu tun?**

Eine Fachschaft an sich ist eigentlich die Gesamtheit aller Studierenden eines Faches oder einer Fakultät. Wie an den meisten Unis wird man auch in Bielefeld automatisch Mitglied einer oder mehrerer Fachschaften, sobald man sich eingeschrieben hat. Eine Fachschaft wird gewöhnlich durch eine so genannte Fachschaftsinitiative vertreten. Diese wird im universitären Alltag einfach kurz als „Fachschaft“ bezeichnet und widmet sich verschiedenen Aufgaben auf den Gebieten Hochschulpolitik, Hilfsangebote und Soziales. Über die Fachschaft hat jeder Student die Möglichkeit, selbst Einfluss auf die Studiensituation zu nehmen.

Die LiLi-Fakultät in Bielefeld ist in ihren verschiedenen fachlichen Ausrichtungen bundesweit einzigartig; daher ist auch ihre Fachschaftswelt einzigartig. Mit einem Anteil von rund einem Fünftel aller Studierenden der Uni Bielefeld sind die einzelnen Fächer so groß, dass sie teilweise eigene Fachschaftsräte brauchen, um vernünftig arbeiten zu können. Für die Koordination der einzelnen Fachschaftsräte und der Vertreter von Fächern, die keinen eigenen Rat haben, gibt es bei uns die Dachfachschaft (DFS). Nähere Infos zur Dachfachschaft und den so genannten Subfachschaften (SFS) der Fächer findet man auf der Homepage der Fakultät unter dem Menüpunkt Fachschaft (siehe Kontaktinformationen).

### **Tätigkeiten von Fachschaften und Dachfachschaft**

#### ***Gremienarbeit***

Vorrangig kümmern sich die Fachschaften darum, dass ihre Studierenden in verschiedenen Gremien und Kommissionen ihr Mitbestimmungsrecht wahrnehmen. Speziell in der LiLi-Fakultät gibt es die Fachversammlungen (FV), in denen sich die Dozenten und zwei bis vier Studierende eines Faches direkt über verschiedenste Dinge wie Tutorien, Lehrplanung, Studienordnungen und vieles mehr austauschen. Hier kann also die wirksamste Arbeit geleistet

werden, um welche sich die jeweilige SFS kümmert.

Eine zentrale Aufgabe der DFS ist es, sich um die Besetzung von fakultätsweiten Gremien zu kümmern, in denen dann möglichst die Meinungen aller Studierenden der Fakultät wiedergespiegelt werden. Allen voran gibt es dabei die Fakultätskonferenz (FaKo), zu welcher über die jährlichen Wahlen (fallen mit den Wahlen zum Studierendenparlament zusammen) drei studentische Vertreter entsandt werden. Die Aufstellung der jeweiligen Wahlliste liegt in der Verantwortung der DFS. Außerdem entsendet die DFS einen Vertreter in die regelmäßigen Dekanatssitzungen, um auch dort die Zusammenarbeit zwischen Studierenden, Lehrenden und Verwaltung zu fördern. Genaueres über die Politik an der Uni Bielefeld erfahrt ihr durch die Grafik auf S.10.

Daneben gibt es noch weitere Gremien, wie die Lehrkommission, die Gleichstellungskommission und so weiter, welche von der DFS oder ggf. einer SFS mit studentischen Vertretern besetzt werden. Die Studierenden haben zwar in keinem Gremium die Mehrheit, ihre Meinungen sind aber hochgeschätzte Hilfen bei Entscheidungsfindungen.

### **Hilfsangebote**

Hilfs- und Beratungsangebote gibt es an der Uni in Hülle und Fülle, aber viele sind den Ratsuchenden unbekannt. Den Überblick hat die Fachschaft, die euch gern weiterleitet. Und sollte es für irgendein Problem oder eine Frage keine eigene Beratungsstelle geben, dann kümmert sich die Fachschaft auch darum. Aber sie sorgt auch für eigene Projekte. So gibt es beispielsweise Vorbereitungsveranstaltungen für Modulabschlussprüfungen, die von verschiedenen SFSen organisiert werden, und natürlich vertritt euch die Fachschaft bei jedem Problem, welches ihr mit Lehrenden oder der Verwaltung habt.

### **Soziales**

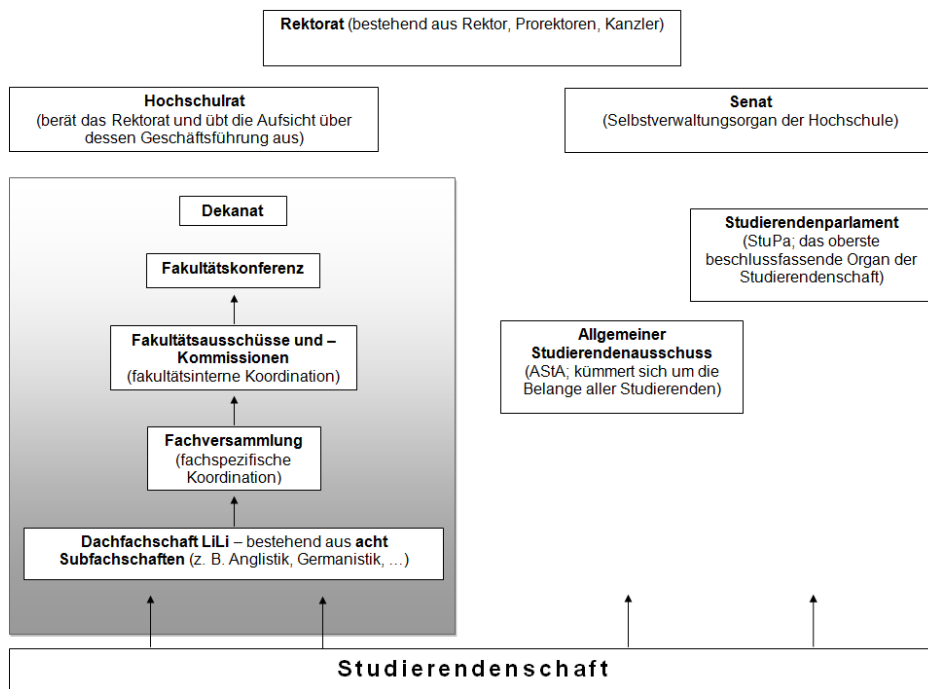
Auch im sozialen Bereich stehen die Fachschaften in der Verantwortung. So organisieren die SFSen regelmäßig Grillveranstaltungen, Weihnachtsfeiern, Filmabende, Sportturniere und was man sich noch so alles vorstellen kann. Ebenso regelmäßig stellt die DFS eine große Party auf die Beine, bei der jeder willkommen ist, der sich bei günstigen Getränken und guter Atmosphäre ganz der Musik hingeben möchte. Hierüber werdet ihr auf unserer Homepage und auf Facebook informiert (siehe *Kontakt*).

## Mitmachen? Mitmachen!

Eine Fachschaft ist nur so gut, wie die Leute, die sich in ihr engagieren. Wenn ihr also Lust habt, euch für eure Kommilitonen und euch selbst einzusetzen, einen Blick hinter die Kulissen der Uni zu werfen und Einfluss auf die Lehre und die Strukturen zu nehmen, dann schließt euch eurer Fachschaft an. Die Fachschaftsarbeit verlangt zwar ein wenig eurer Zeit, ist aber eine sehr bereichernde und abwechslungsreiche Tätigkeit, die vor allem großen Spaß macht. Wir freuen uns über jedes neue Gesicht. Alle Infos, wie ihr mitmachen könnt, findet ihr auf der Homepage der DFS, von wo ihr auch zu den Seiten der SFSen gelangt. Und immer dran denken: Die Fachschaft ist, was ihr draus macht!

### Kontakt

Raum: C4-125  
Tel.: 0521(106)5242  
E-Mail: [fachschaft.lili@uni-bielefeld.de](mailto:fachschaft.lili@uni-bielefeld.de)  
Web: [www.uni-bielefeld.de/lili/studium/fachschaft/aktuelles.html](http://www.uni-bielefeld.de/lili/studium/fachschaft/aktuelles.html)



## StuPa, AStA - Hochschulpolitik der Uni Bielefeld

Neben den Fachschaftsvertretungen der einzelnen Fakultäten gibt es mehrere zentrale politische Gremien der Universität. So wird jedes Jahr das oberste beschlussfassende Organ der Studierendenschaft der Universität Bielefeld, das Studierendenparlament (StuPa), gewählt. Die Wahl findet im Sommersemester statt und wird durch zahlreiche Flugblätter, E-Mails und Infostände rechtzeitig angekündigt.

### **Kontakt**

Raum und Tel. über AStA-Sekretariat (siehe S.12)

E-Mail: [stupa@uni-bielefeld.de](mailto:stupa@uni-bielefeld.de)

Web: [www.uni-bielefeld.de/stupa/](http://www.uni-bielefeld.de/stupa/)

Der AStA (Allgemeiner Studierenden-Ausschuss) kümmert sich, ebenso wie das StuPa, um die Belange der Studierenden. Er ist mit der vom Bundestag bestimmten Regierung zu vergleichen. Neben Verwaltungs- und Serviceaufgaben hat der AStA die politisch aktive Vertretung inne und ist der Ansprechpartner für Studierende.

### **Kontakt**

AStA-Pool: auf der Galerie, C1-154

Tel.: 0521(106)3423

E-Mail: [info@asta-bielefeld.de](mailto:info@asta-bielefeld.de)

Web: [www.asta-bielefeld.de/CMS/?id=1](http://www.asta-bielefeld.de/CMS/?id=1)



Öffnungszeiten:

Vorlesungszeit: Montag bis Freitag : 10:00 bis 16:00 Uhr

Vorlesungsfreie Zeit: Montag bis Freitag : 11:00 bis 15:00 Uhr

Neben dem politischen Aspekt bietet der AStA ein breites Spektrum an Beratungsangeboten für Studierende, z.B. durch das Referat für Soziales:

- aufenthaltsrechtliche Beratung,
- Rechtsberatung,
- Studienfinanzierungsberatung,
- etc.

**Kontakt**

Raum: L4-121  
Tel.: 0521(106)3437  
E-Mail: [soziales@asta-bielefeld.de](mailto:soziales@asta-bielefeld.de)  
Web: [www.asta-bielefeld.de/CMS/?id=29](http://www.asta-bielefeld.de/CMS/?id=29)

Internationale Studierendenausweise gibt es für 10€ im AStA-Sekretariat (C2-120); diese sind für ein Kalenderjahr gültig. Im AStA Sekretariat findet ihr außerdem Ansprechpartnerinnen „in allen Fragen des (all-) täglichen Studierenden-Lebens (...). Auch der Papierkram der AudiMin-Vergabe und der bürokratische Aufwand, der z.B. beim Mieten von cambio CarSharing-Autos zu leisten ist, wird von ihnen umgesetzt.“ (HP AStA).

**Kontakt**

Raum: C2- 120  
Tel.: 0521(106)3436  
E-Mail: [sekretariat@asta-bielefeld.de](mailto:sekretariat@asta-bielefeld.de)

Öffnungszeiten:

Montag bis Donnerstag: 9:00 bis 12:30 Uhr und 13:00 bis 16:00 Uhr

Freitag: 9:00 bis 12:00 Uhr

## Formalitäten

### Die Uni-Card

Die Uni-Card ist euer Studierendenausweis, euer Uni-Portemonnaie, euer Bahnticket - eure Universal-Universitäts-Karte. Und das ganze per Near-Field-Communication.

### Was kann die Uni-Card?

- Ausweisfunktion
- Semesterticket für Studierende (ohne NRW-Ticket)
- Bibliotheksausleihen
- öffentlich zugängliche Druck-, Kopier- und Scan-Dienste
- elektronisches Schließsystem
- Zugang zum Hochschulsportbereich
- bargeldlose Bezahlungsfunktion (elektronische Geldbörse)

### Wie komme ich da ran?

Mit den Zugangsdaten aus dem Leporello (siehe S.27) meldet ihr euch über

- ⇒ [www.uni-bielefeld.de/unicard/](http://www.uni-bielefeld.de/unicard/) beim IDM Self Service an,
- ⇒ ladet ein aktuelles Foto von euch hoch,
- ⇒ stimmt den Nutzungsbedingungen zu,
- ⇒ und holt euch eure Card beim Infopunkt mit Perso o. Reisepass ab!

### Und dann? - (Re)aktivierung!

Nach Erhalt eurer Uni-Card, sowie nach jeder Rückmeldung, muss die Uni-Card am Automaten validiert werden, z.B. am Infopunkt oder am Westend.

### Fragen / Probleme?

Bei Verlust, Defekt, Unklarheiten:

- ⇒ zum Infopunkt (Unihalle)
- ⇒ [www.uni-bielefeld.de/unicard/](http://www.uni-bielefeld.de/unicard/)



## **Rückmeldung**

In jedem Semester müsst ihr euch für das nächste Semester „rückmelden“. Dazu wird euch rechtzeitig eine entsprechende E-Mail zur Erinnerung zu gesandt. Die genauen Kosten sowie die Kontodaten der Universität, findet ihr dann im eKVV unter „Meine Rückmeldedaten“. Die Rückmeldung erfolgt nur durch die Überweisung innerhalb des festgelegten Zeitraumes (oder in Notfällen bar bei der Unikasse neben dem Infopunkt). Eine Fristüberschreitung wird teuer (10€)!

## **Semesterbeitrag**

Auflistung der enthaltenen Gebühren:

83,00 €	Beitrag gem. § 2 der Beitragsordnung des Studentenwerkes
16,60 €	Allgemeiner Beitrag gem. § 3 der Beitragsordnung der Studierendenschaft
119,70 €	Mobilitätsbeitrag gem. § 3 der Beitragsordnung der Studierendenschaft (Semesterticket)
49,50 €	NRW – Ticket

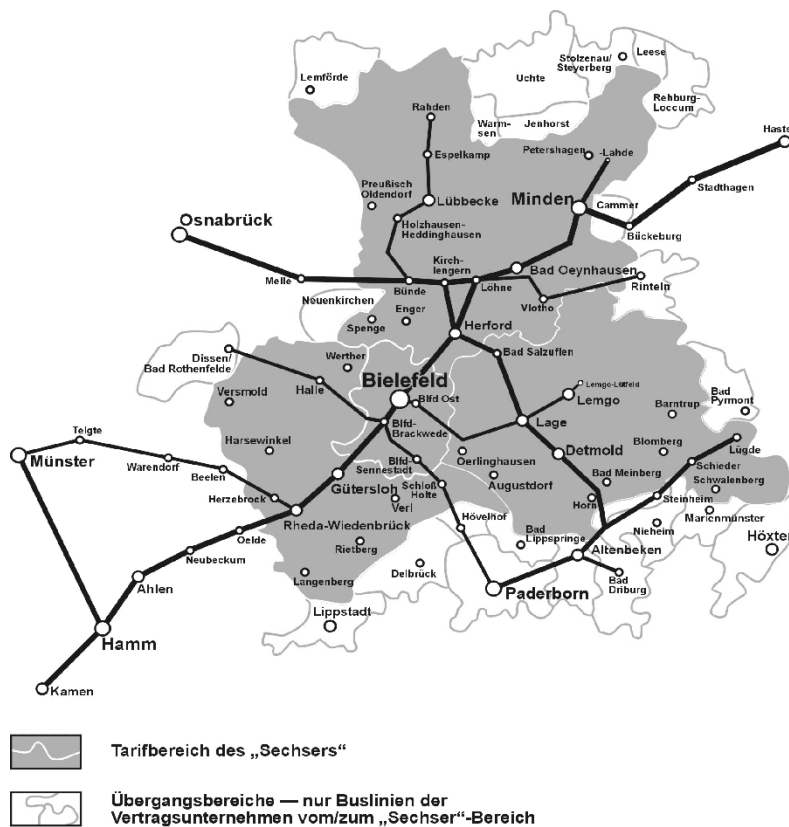
### **268,80€ Gesamtbetrag**

Soweit nach Semesterbeginn auf den Studienplatz verzichtet wird, besteht kein Rechtsanspruch auf Erstattung des Beitrags. Der Beitrag kann jedoch im Einzelfall auf Antrag erstattet werden, wenn bis zum 30.09. für ein Wintersemester bzw. bis 31.03. für ein Sommersemester die Einschreibung rückgängig gemacht wird. Hierzu muss der Leporello (siehe „Wichtige Begriffe“ ab S. 27) vollständig sein!



## Semesterticket/NRW-Ticket

Ebenso wie an anderen Unis gibt es auch an der Uni Bielefeld ein Semesterticket. Eure Uni-Card mit aktueller Semestermarke und ein Lichtbildausweis werden zum Freifahrtschein für Busse und Bahnen. Das bundesweite NRW-Ticket erweitert das Semesterticket zusätzlich um Strecken im Geltungsbereich der Tarife der Verkehrsverbünde und Verkehrsgemeinschaften NRW. Mit dem Semesterticket der Uni Bielefeld kommt ihr auch bis nach Osnabrück und (fast) bis Hannover. Falls ihr das Semesterticket für die Bahnfahrt nutzen wollt, müsst ihr beachten, dass ihr nur mit Regionalbahnen fahren dürft (kein IC und ICE!). Das Semesterticket gilt auch für die lokalen NachtBus-/NachtExpress-Linien, allerdings nur mit Einschränkungen.



Das Ticket berechtigt nicht zur kostenlosen Nutzung, sondern gibt 2,40€ Rabatt (eine Zone). Fährt man z.B. von Bielefeld nach Herford, so fährt man durch zwei Zonen und zahlt statt 4,80€ nur 2,40€, fährt man nur innerhalb von Bielefeld oder Herford entfällt der Preis von 2,40€. Entsprechend der offiziellen Semesterzeit gelten sowohl das Semesterticket als auch das NRW-Ticket.

### **Wie komme ich da ran?**

Das **Semesterticket** ist eure Unocard. Nach Bezahlung des Semesterbeitrages könnt ihr es jeweils für das aktuelle und anstehende Semester aktivieren (z.B. Automat am Infopunkt).

Das **NRW Ticket** könnt ihr als PDF herunterladen, nachdem ihr eine Mail dazu erhalten habt:

<https://www.ots-nrw.de/>



Für weitere Informationen, z.B. über den Geltungsbereich des Semester- und NRW-Tickets, wendet euch am besten an die Verkehrsgruppe des AStA der Uni.

### **Kontakt**

Raum: L4-128  
Tel.: 0521(106)3435  
E-Mail: [asta.verkehrsgruppe@uni-bielefeld.de](mailto:asta.verkehrsgruppe@uni-bielefeld.de)  
Web: [www.uni-bielefeld.de/stud/verkehrsgruppe/](http://www.uni-bielefeld.de/stud/verkehrsgruppe/)

Sprechzeiten:  
Montag & Mittwoch: 10:00 bis 11:00 Uhr  
Freitag: 9:00 bis 10:00 Uhr

## Die Sache mit dem Stundenplan

Die wohl wichtigste Sache, um vernünftig studieren zu können, ist der Stundenplan. Hierbei werdet ihr zunächst wahrscheinlich noch Hilfe benötigen. Die wichtigsten Dinge rund um den Stundenplan lernt ihr in jedem Fall bei den Einführungsveranstaltungen.

Für euch sind zunächst die Basisveranstaltungen eures Studienganges relevant. Falls ihr euch schon mal informieren wollt, was ihr an Veranstaltungen belegen müsst, könnt ihr euch die jeweiligen Modullisten und Fächerspezifischen Bestimmungen (FsB) dazu anschauen. Diese findet ihr auf der Homepage der Uni (dazu müsst ihr einfach euren jeweiligen Studiengang anklicken; Modulliste und Fächerspezifische Bestimmungen findet ihr dann rechts oben unter „Navigation“).

Auch wenn ihr wahrscheinlich den Eindruck haben werdet sehr wenige Veranstaltungen zu belegen, ist es ratsam erst einmal „klein“ anzufangen, um die Uni kennen zu lernen. Außerdem täuscht der Eindruck - falls ihr einen Stundenplan habt, der von der Stundenanzahl ähnlich wie der in der Schule ist, dann habt ihr in jedem Fall zu viel belegt. Veranstaltungen in der Uni umfassen weit mehr als nur anwesend zu sein - eine ausführliche Vor- und Nachbereitung solltet ihr zu euren Veranstaltungen mit einplanen.

## Das eKVV

Im „elektronisch kommentierten Vorlesungsverzeichnis“ (eKVV) findet ihr die Kursangebote aller Fakultäten, gegliedert nach eurem Studienmodell und nach dem jeweiligen Abschluss, den ihr anstrebt. Das eKVV gibt Auskunft über Kursinhalte, Modulzuordnungen, Teilnehmerzahlen etc. Die Anmeldung zu den Veranstaltungen findet ausschließlich über das eKVV statt. Das eKVV findet ihr auf der Homepage der Uni auf der linken Seite sowie direkt unter [www.uni-bielefeld.de/ekvv](http://www.uni-bielefeld.de/ekvv).

Für manche Kurse gibt es Teilnehmerbegrenzungen. Hierbei ist es wichtig, dass ihr euch möglichst frühzeitig für die Kurse eintragt. Bei teilnehmerbegrenzten Veranstaltungen ist die Semesteranzahl sehr wichtig. Das heißt, dass die Studierenden höherer Semester bevorzugt werden, da sie auf die Kurse angewiesen sind.

## Ersti-Fibel der LiLi-Fakultät

In den Kommentaren werden von manchen Lehrenden Inhalt und Ziel der Veranstaltungen dargestellt, dazu gehören auch Informationen zu Teilnahmevoraussetzungen, Literaturhinweise und evtl. die Beschreibung von Prüfungsleistungen. Nicht alle Lehrenden verfassen einen Kommentar zu ihren Veranstaltungen.

Die Räume, in denen die Veranstaltungen stattfinden, werden manchmal erst kurz vor Semesterbeginn im eKVV bekannt gegeben, also keine Panik!

Universität Bielefeld elektronisches kommentiertes Vorlesungsverzeichnis

Start myeKVV Foren Kontakt&Hilfe Prüfungsverwaltung Anmelden

Über diesen Link gelangen Sie zur Anmeldemaske

SS 2008 Auswahl...  
Schnellsuche:  Suchen

Studierende  
Lehrende  
Externe/Gäste  
Verlauf/History

Anmeldung für Studierende

Bitte melden Sie sich am eKVV mit Ihrer Matrikelnummer und Ihrem Rechenzentrumspasswort an:

Matrikelnummer:

Passwort:

Anmelden Abbrechen

Wenn Sie sich nicht anmelden können, so müssen Sie sich an die Benutzerberatung des Rechenzentrums (Disj) <http://www.uni-bielefeld.de/hrz/helpdesk/>. Bei Fragen zum eKVV wenden Sie sich bitte an die Adresse, die Sie

Sie können Ihren Stundenplan trotzdem zunächst unter einem Gastzugang speichern, den Sie später auf Ihre können auch verwendet werden, wenn Sie das eKVV anonym nutzen wollen: **Anlegen eines neuen Gastzugangs**

## Stundenplan leicht gemacht: Checklisten & Co.

Auf den Studiums-Webseiten der LiLi findet ihr Links und Downloads, die euch das Studium erleichtern, z.B. Checklisten, nach denen ihr eure Stundenpläne erstellen könnt und Links zu den Fächerspezifischen Bestimmungen (FsB) und den detaillierteren Modullisten.

[www.uni-bielefeld.de/lili/studium/index\\_stud.html](http://www.uni-bielefeld.de/lili/studium/index_stud.html)



Falls ihr (auch in höheren Semestern) Fragen zur Erstellung eures Stundenplanes haben solltet, stehen die studentische Studienberatung und das Team von „richtig einsteigen.“ euch gerne zur Verfügung!

## Nützliche Anlaufstellen

### Studierendensekretariat (StudSek)

Das Studierendensekretariat ist verantwortlich für Angelegenheiten rund um Einschreibung, Urlaubssemester, Rückmeldung, etc.

#### **Kontakt**

Nachname A-Geb:	Frau Stübe	C0-140, Tel.: 0521(106)3488
Nachname Gec-Kuq:	Herr Nolte	C0-144, Tel.: 0521(106)3406
Nachname Kur-Sao:	Frau Meyer	C0-146, Tel.: 0521(106)3408
Nachname Sap-Z:	Frau Zelmer	C0-150, Tel.: 0521(106)3409

E-Mail: [studsek@uni-bielefeld.de](mailto:studsek@uni-bielefeld.de)

Web: [www.uni-bielefeld.de/Universitaet/Studium/Studierendensekretariat](http://www.uni-bielefeld.de/Universitaet/Studium/Studierendensekretariat)

Öffnungszeiten: Montag bis Freitag: 9.30 bis 12.00 Uhr  
Donnerstag: 13.30 bis 15.30 Uhr

### Infopunkt

Am Infopunkt gibt es die Uni-Card und schnelle Hilfe für so gut wie alle Belange, für die ihr auch zum Studierendensekretariat gehen könnt. Der Infopunkt befindet sich in der Uni-Haupthalle gegenüber der Cafeteria.

Öffnungszeiten: Montag bis Freitag: 8:00 bis 16:30 Uhr  
(in der vorlesungsfreien Zeit freitags nur bis 16:00 Uhr)

## Agentur für Arbeit: Jobvermittlung Uni Bielefeld

#### **Kontakt**

Raum: E 0-100 (Uni-Halle) Tel.: 0521-587 3002

E-Mail: [bielefeld.studentenvermittlung@arbeitsagentur.de](mailto:bielefeld.studentenvermittlung@arbeitsagentur.de)

Öffnungszeiten: Montag bis Donnerstag: 8:30 bis 12.30 Uhr  
und 13:30 bis 15:30 Uhr  
Freitag: 8:30 bis 12.30 Uhr

## **Prüfungsamt LiLi**

Das Prüfungsamt kümmert sich um alle Prüfungsangelegenheiten eures Studiums (z.B. den Eintrag von erbrachten Leistungen).

### **Kontakt**

Nachname A-Hei:	Frau Ebers	C4-201, Tel.: 0521(106)2499
Nachname Hej-Pes:	Frau Grabs	C4-205, Tel.: 0521(106)3652
Nachname Pet -Z:	Herr Tewes	C4-207, Tel.: 0521(106)3653

Sprechzeiten:

Montag bis Donnerstag: 9:30 bis 11:00 Uhr

Montag, Dienstag, Donnerstag: 14:00 bis 15:00 Uhr



Die E-Mail-Adressen und viele nützliche Informationen und Downloads findet ihr hier: [www.uni-bielefeld.de/lili/studium/pruefungsaemter/kontakt.html](http://www.uni-bielefeld.de/lili/studium/pruefungsaemter/kontakt.html)

## **BAföG-Amt**

Das BAföG-Amt der Uni Bielefeld befindet sich in Flur C2-200. Nach Buchstabengruppen sind dort eure jeweiligen Berater aufgeführt. Die BAföG-Anträge könnt ihr euch dort auch ohne Termin abholen (sie hängen an der Wand vor dem Eingang zum BAföG-Flur).

Web: [www.studentenwerkbielefeld.de/index.php?id=41](http://www.studentenwerkbielefeld.de/index.php?id=41)

Öffnungszeiten:

Dienstag: 9:00 bis 12:00 Uhr und 13:30 bis 15:30 Uhr



## **Hochschulrechenzentrum (HRZ)**

Das Hochschulrechenzentrum (HRZ) der Uni Bielefeld regelt die Zugänge zum eKVV oder auch eurer Uni-Mail Adresse und stellt der Uni Computer, Scanner und Drucker. Es befindet sich im Bereich V0.

### **Kontakt**

Tel.: 0521(106)2398

E-Mail: [hrz@uni-bielefeld.de](mailto:hrz@uni-bielefeld.de) Web: [www.uni-bielefeld.de/hrz/neu/](http://www.uni-bielefeld.de/hrz/neu/)

Öffnungszeiten:

Montag bis Freitag: 7:30 bis 22:00 Uhr

Samstag bis Sonntag: 9:00 bis 22:00 Uhr

Außerdem bietet das HRZ verschiedene Einführungskurse in Betriebssysteme und Weiteres an und gibt am Servicedesk Hilfe bei PC-Problemen:

Montag bis Freitag von 9:30 bis 16:00 Uhr

Tel.: 0521(106)6000 E-Mail: servicedesk@uni-bielefeld.de.

## **Fachsprachenzentrum (FSZ)**

Ihr wollt oder sollt an der Uni einen Sprachkurs belegen? Dann schaut mal hier vorbei: [www.uni-bielefeld.de/fachsprachenzentrum/](http://www.uni-bielefeld.de/fachsprachenzentrum/)

### **Kontakt**

Sekretariat: C01-259

Öffnungszeiten:

Montag bis Freitag: 9:00 bis 12:00 Uhr

Dienstag: 14:00 bis 16:00 Uhr



## **International Office (IO)**

Das International Office kümmert sich vor allem um Informationen zum Studienaufenthalt an der Uni Bielefeld für internationale Studierende, aber auch um Auslandsaufenthalte Bielefelder Studierender.

### **Kontakt**

Sekretariat: Frau Johle-Breckenkamp und Frau Hamberger

Raum: D0-120

Tel.: 0521(106)4088/6975

E-Mail: [io@uni-bielefeld.de](mailto:io@uni-bielefeld.de)

Sprechzeiten:

Montag bis Freitag: 9:00 bis 12:00 Uhr

Donnerstag: 13:30 bis 15:30 Uhr

## **skript.um**

Das studentische Team von skript.um vom Projekt Peer Learning berät euch zu Haus-, Studien- und Abschlussarbeiten, z.B. bei der Themeneingrenzung, Strukturierung der Literatur oder auch Schreibblockaden. Neben der offenen Sprechstunde können individuelle Beratungstermine vereinbart werden. Des Weiteren werden regelmäßig Workshops angeboten.

### **Kontakt**

Web: [www.uni-bielefeld.de/skriptum](http://www.uni-bielefeld.de/skriptum)  
E-Mail: [skript.um@uni-bielefeld.de](mailto:skript.um@uni-bielefeld.de) Tel.: 0521(106)2647/3366

Offene Sprechstunde:

Montag bis Donnerstag: 13:30 bis 15:00 Uhr (Lernort. *plus!*, U0)  
sowie nach individueller Absprache

## **MitLernZentrale (MLZ)**

Die MLZ begleitet euch von der Planung bis zur Durchführung bei euren Präsentationsprojekten und betreut und berät beim wissenschaftlichen Arbeiten und Lernen. Sie verwaltet die Lernpartnerbörse und organisiert mit euch Lern- und Arbeitsgruppen, in denen ihr gemeinsam lernt, euch auf Prüfungen vorbereitet, schreibt und lest.

### **Kontakt**

Web: [www.uni-bielefeld.de/mlz](http://www.uni-bielefeld.de/mlz)  
E-Mail: [mlz@uni-bielefeld.de](mailto:mlz@uni-bielefeld.de)



Offene Sprechstunde:

Montag bis Donnerstag: 14:00 bis 16:00 Uhr (Lernort\_B1)

## **Literale Kompetenzen (LitKom)**

Der Bereich LitKom aus dem Programm „richtig einsteigen.“ möchte euch die Grundlagen des wissenschaftlichen Arbeitens und Schreibens vermitteln. LitKom wird schwerpunktmäßig in den Fächern Deutsch als Fremd-/Zweitsprache und in der germanistischen Literaturwissenschaft angeboten.

### **Kontakt**

Web: [www.uni-bielefeld.de/lili/studium/re\\_lili.html#lit](http://www.uni-bielefeld.de/lili/studium/re_lili.html#lit)





### **DaF/DaZ**

Dr. Silke Ghobeyshi  
Raum: C3-207  
Tel.: 0521(106)3625  
E-Mail: silke.ghobeyshi@uni-bielefeld.de

Sprechzeiten:  
Montags 14:00-16:00Uhr

### **Germanistik**

Dr. Matthias Buschmeier  
Raum: C6-211  
Tel.: 0521(106)3703  
E-Mail: matthias.buschmeier@uni-bielefeld.de

Sprechzeiten:  
Dienstags 14:00-15:00Uhr

## **Medientechnik**

In der Medientechnik, die sich auf den Ebenen N6 und N7 befindet, könnt ihr eine Reihe von technischen Geräten benutzen und ausleihen, z.B. Videokameras, Fernseher oder Transkriptionsgeräte.

### **Kontakt**

Räume: N6 / N7  
Tel.: 0521(106)5195  
E-Mail: medientechnik@uni-bielefeld.de  
Web: [www.uni-bielefeld.de/medientechnik](http://www.uni-bielefeld.de/medientechnik)

Sprechzeiten:  
Mo - Fr 8:00 - 12:15 Uhr und 13:15 - 15:30 Uhr

## **wwW (weitere wichtige Webseiten)**

### **Studienorganisation LiLi**

Checklisten nach Fach und Studiengang und weitere Beratungs- und Organisationsangebote:  
[www.uni-bielefeld.de/lili/studium/index\\_stud.html](http://www.uni-bielefeld.de/lili/studium/index_stud.html)



### **Modullisten und FsB**

Detaillierte Infos zu allen Studiengängen:  
[ekvv.uni-bielefeld.de/sinfo/publ/Home.jsp](http://ekvv.uni-bielefeld.de/sinfo/publ/Home.jsp)



## **Und sonst so? -**

### **Das bietet das Studentenleben!**

Die Uni Bielefeld bietet mehr als das Studium eines bestimmten Faches. In puncto Freizeit hat die Uni einiges zu bieten:

#### **Sport**

Für alle Studierende und Hochschulangehörige gibt es jedes Semester ein vielfältiges Sportprogramm, das teilweise sogar in der vorlesungsfreien Zeit angeboten wird. Neben den Kursen, die oft nach Anfängern und Fortgeschrittenen unterteilt sind, gibt es auch zahlreiche Spielgruppen bestimmter Sportarten, wie z.B. Fußball oder Basketball. Fast alle Sportangebote sind kostenlos (auch das Schwimmbad), dementsprechend sind manche der Kurse sehr überlaufen. Falls ihr Interesse an einem oder mehreren Angeboten des Sportprogramms habt, müsst ihr euch in jedem Fall anmelden. Manche Kurse sind teilnahmebegrenzt, was für euch bedeutet, dass ihr nicht immer einen Platz erhalten könnt. Eine frühe Anmeldung ist daher ratsam. Anmelden müsst ihr euch online über das eKVV (und dann unter „Hochschulsport“). Damit ihr in den Sportbereich, in dem die Kurse stattfinden, gelangt, braucht ihr eure Uni-Card: sie ist quasi euer „Schlüssel“. Falls ihr Interesse am Sportprogramm habt, schaut am besten mal auf folgender Homepage vorbei:

[www.uni-bielefeld.de/Universitaet/Serviceangebot/Sport/](http://www.uni-bielefeld.de/Universitaet/Serviceangebot/Sport/)

#### **Uni-Fit**

Neben den kostenfreien Sportkursen gibt es außerdem noch das „Uni-Fit“, die "Mucki-Bude", das sich in P1-204 befindet. Im Gegensatz zu den Kursen des Hochschulsports ist das Uni-Fit kostenpflichtig (momentan 99,00 Euro pro Semester für Studierende). Es ist geboten, sich rechtzeitig anzumelden, da das Uni-Fit nur eine begrenzte Anzahl von Studierenden aufnimmt (es gibt eine Warteliste). Neben der Nutzung der Geräte des Uni-Fits habt ihr die Möglichkeit auch hier Kurse zu belegen. Außerdem bietet das Uni-Fit eine Ernährungsberatung und eine individuelle Diagnostik an. Falls ihr Interesse am Uni-Fit habt, schaut doch mal auf folgender Homepage vorbei:

[www.uni-bielefeld.de/Universitaet/Serviceangebot/Sport/UNIFIT/index.html](http://www.uni-bielefeld.de/Universitaet/Serviceangebot/Sport/UNIFIT/index.html)

## Uni-Kultur

Das Ästhetische Zentrum vereint als interdisziplinäre Institution Kunst, Kultur und Wissenschaft. Hier werden kulturelle Projekte wie das Uni-Theaterfestival oder die „Nacht der Klänge“ realisiert und verschiedene bestehende Ensembles der Uni bei Aufführungen und Organisation unterstützt. Darüber hinaus bietet das Ästhetische Zentrum Studierenden, Lehrenden und Mitarbeitern eine gemeinsame Plattform für kreatives Engagement. Auch wenn ihr für eine selbstorganisierte Veranstaltung Werbung machen möchtet, z.B. durch Poster, dann könnt ihr das hier anmelden:

### **Kontakt**

E-Mail: [aesthetisches-zentrum@uni-bielefeld.de](mailto:aesthetisches-zentrum@uni-bielefeld.de)

Web: [www.uni-bielefeld.de/kultur](http://www.uni-bielefeld.de/kultur)

## Kino

Die Uni Bielefeld hat ein eigenes Uni-Kino, das sich „CampusFilm“ nennt und während der Vorlesungszeit in der Regel einmal die Woche nicht mehr ganz aktuelle Filme in H13 zeigt. Beginn ist in der Regel 19:30 Uhr, der Eintritt beträgt 1,50€. Bekannt ist in der Uni Bielefeld vor allem die Präsentation der „Feuerzangenbowle“, die jedes Jahr in der Weihnachtszeit stattfindet. Einlass ist ab 19 Uhr; wenn ihr mögt, bringt ein Kissen mit, dann habt ihr's bequemer.

Web: [www.unifilm.de/studentenkinos/bielefeld/campusfilm](http://www.unifilm.de/studentenkinos/bielefeld/campusfilm)

## Musik

Musikbegabten Menschen bieten das Hochschulorchester, die Jazz-Bigband und unterschiedliche Universitätschore jederzeit - und ohne Ärger mit den Nachbarn zu riskieren - Platz zum Üben und Spielen. Falls ihr Interesse habt, selbst Musik zu machen, schaut euch einfach die folgenden Homepages an:

[www.uni-bielefeld.de/universitaetsorchester/](http://www.uni-bielefeld.de/universitaetsorchester/)

[www.cbender.dyndns.org/pinduc/](http://www.cbender.dyndns.org/pinduc/)

[www.uni-bielefeld.de/unibigband/](http://www.uni-bielefeld.de/unibigband/)

[www.uni-bielefeld.de/unichor/](http://www.uni-bielefeld.de/unichor/)

## **Theater**

An unserer Fakultät habt ihr auch die Möglichkeit Theater zu spielen und zu tanzen. Besondere Erwähnung verdient die „English Drama Group“, die sich zum größten Teil aus Fachstudierenden zusammensetzt. Pro Semester wird mindestens ein Stück eingeübt, das dann zum Ende des Semesters zur mehrmaligen Aufführung gelangt.

Außerdem habt ihr die Möglichkeit an Kultur- und Theaterseminaren teilzunehmen, die den Bereich Schauspiel gut abdecken. Falls ihr Interesse am Schauspiel habt, besucht am besten folgende Homepages:

[www.uni-bielefeld.de/kultur/theater\\_tanz/index.html](http://www.uni-bielefeld.de/kultur/theater_tanz/index.html)

[www.homes.uni-bielefeld.de/astarczyk/news.html](http://www.homes.uni-bielefeld.de/astarczyk/news.html)



Radio HERTZ 87.9 ist das Campus Radio der Uni Bielefeld, das Ende der 90er Jahre allmählich entstand. Gesendet wird 24 Stunden am Tag, 7 Tage die Woche. Empfangen lässt sich der Sender unter der Frequenz 87.9 im Bereich Bielefeld oder auch über den Stream im Internet. Das Programm besteht unter anderem aus den Schwerpunkten „Wissenschaft“, „Hochschulpolitik“, „Studentisches Leben“ und „Kultur“ in Bielefeld und Musik „jenseits des Mainstreams“. Möchtet ihr selbst aktiv werden und euch bei Radio HERTZ 87.9 engagieren? Dann meldet euch einfach bei den Mitarbeitern in der Redaktion oder schreibt eine Mail an: [ausbildung@radiohertz.de](mailto:ausbildung@radiohertz.de).

### **Kontakt**

Raum: C02-210  
Tel. 0521-9114511  
E-Mail: [info@radiohertz.de](mailto:info@radiohertz.de)  
Web: [www.radiohertz.de](http://www.radiohertz.de)

## Wichtige Begriffe rund ums Studium

### Akademisches Viertel (c.t. & s.t.)

In der Uni beginnen die meisten Veranstaltungen eine Viertelstunde später als angegeben. Dies ist das sogenannte „akademische Viertel“ und wird durch c.t. (cum tempore) abgekürzt wird. Die Angabe s.t. (sine tempore) bedeutet, dass um „punkt“ begonnen wird. Zeiten im eKVV ohne Angabe bedeuten zumeist, dass sie c.t. sind.

### Bachelor

Ist das Basisstudium, nach dem ihr den Bachelor-Abschluss (of Arts oder of Science) bekommt. Momentan laufen an der Uni das neue - eures (2011) - und das alte Bachelor-Studienmodell (2002) parallel. Aber Achtung! Die Modelle dürfen nicht vermischt werden, achtet gut darauf!

### BiSEd

Die „Bielefeld School of Education“ (BiSEd) ist insbesondere für jene von euch interessant, die auf Lehramt studieren. Das BiSEd ist eine fakultätsübergreifende Einrichtung und informiert beispielsweise über das Lehramtsstudium und den Übergang ins Referendariat.

### FsB

Die Fächerspezifischen Bestimmungen legen detailliert fest, was ihr studieren müsst.

### eKVV

Elektronisches Vorlesungsverzeichnis zur Stundenplanerstellung (siehe S.17f.).

### Leporello

Zwei bis drei Wochen nach erfolgter Einschreibung und Bezahlung des Semesterbeitrages erhaltet ihr als Nachweis der Einschreibung einen EDV-Auszug (sog. Leporello) mit verschiedenen Bescheinigungen (u.a. Studien-/ Immatrikulationsbescheinigungen, BAföG-Bescheinigung, persönliche Zugangsdaten).

### LP

Für Studienleistungen und Modulprüfungen erhaltet ihr Leistungspunkte. Pro Modul gibt es i.d.R. 10 LP und ein gesamtes Bachelor-Studium umfasst 180 LP.

### LVS

Lehrveranstaltungsstunden sind die Anzahl der Stunden, die ihr pro Woche pro Semester in einer Veranstaltung verbringt. 2 LVS=1,5 Zeitstunden.

## **Master**

Nach dem Bachelor kann man sich in einem anschließenden Masterstudium weiter spezialisieren und qualifizieren. Im Lehramt ist dies der Master of Education (M.Ed.), für Fachwissenschaftler ist dies der Master of Arts (M.A.) oder of Science (M.Sc.).

## **Module**

Ein Modul beinhaltet mehrere Veranstaltungen und erstreckt sich über ein oder zwei Semester. Die Module beinhalten meist 10 LP (Sprachkurse 5 LP) und werden oftmals durch eine Modulprüfung abgeschlossen.

## **Modulliste**

Die Modullisten sind neben den FsB die wichtigsten Unterlagen. Hier könnt ihr einsehen, welche Kurse ihr wann und wie belegen solltet ([ekvv.uni-bielefeld.de/sinfo/publ/Home.jsp](http://ekvv.uni-bielefeld.de/sinfo/publ/Home.jsp)).

## **Modulprüfungen**

Modulprüfungen und Studienleistungen (§ 15) dienen dazu, die in einem Modul erworbenen Kompetenzen abzu prüfen. Modulprüfungen können ausnahmsweise aus mehreren Modulteilprüfungen bestehen. In diesem Fall werden die in einem Modul erworbenen Kompetenzen durch die Summe der Modulteilprüfungen abgeprüft (§ 14 BPO / § 10 MPO fw.).

## **PEVZ**

Im Personen- und Einrichtungsverzeichnis findet Ihr die Kontaktdaten aller Beschäftigten der Uni.

## **SL**

Eine Studienleistung unterscheidet sich von der Modulprüfung oder Modulteilprüfung dadurch, dass sie erbracht, aber nicht bestanden werden muss. Der Umfang richtet sich nach dem für die Studienleistung vorgesehenen Arbeitsaufwand (§ 15 BPO / § 11 MPO fw.).

## **SWS**

siehe LVS

## **Teilnehmermanagement**

Im eKVV sind Kurse häufig teilnehmerbeschränkt. Um die Platzvergabe zu erleichtern priorisiert ihr eure Kurse nach Notwendigkeit und bekommt über das Teilnehmermanagement angezeigt, ob ihr drin, auf der Warteliste, oder draußen seid.

## **Transcript**

Das Transcript ist die offizielle Dokumentation der verbuchten Studien- und Prüfungsleistungen in der zentralen Prüfungsdatenbank, welche über das eKVV in der Prüfungsverwaltung zu erreichen ist.

## Und wann gibt's Ferien?!?

Ähnm, Ferien? Die gab's in der Schule. Jetzt gibt es bloß noch eine „vorlesungsfreie Zeit“. In der vorlesungsfreien Zeit müsst ihr zwar nicht wie im Semester jeden (oder fast jeden) Tag in der Uni Seminare und Vorlesungen besuchen, dafür aber selbstständig Hausarbeiten schreiben, Praktika machen, für Klausuren lernen, oder, oder, oder...

Also, den ganzen Kram schnell erledigen - dann könnt ihr euch auch mal ein paar Wochen freie Zeit gönnen! :-)

Im Folgenden habt ihr die Vorlesungszeiten der kommenden Semester aufgeführt. Die Wochen dazwischen sind vorlesungsfreie Zeit.

### Vorlesungszeiten an der Uni Bielefeld

Sommersemester	2016	11.04.2016 - 22.07.2016
Wintersemester	2016/17	17.10.2016 - 10.02.2017
Sommersemester	2017	18.04.2017 - 28.07.2017

## **Bars, Kneipen und Discos in Bielefeld**

Hier haben wir euch nur eine kleine Auswahl an Kneipen und Discotheken zusammengestellt - ohne Anspruch auf Vollständigkeit!

AJZ	Heeper Str. 132	alternatives Jugend- und Kulturzentrum/ Diskothek
Alex am Theater	Niederwall 22	Café, Kneipe, Bar
Alex Brasserie	Obernstr. 18-20	Café, Kneipe, Bar
Bar 383 Grad	Karl-Eilers-Str. 20a	Pizza und Bar
Bernstein	Niederwall 2	Restaurant/Bar mit Aussicht über ganz Bielefeld
Black Rose	Heeper Str.52	Dart-/Billard-Kneipe
Bunker Ulmenwall	Kreuzstr. 0	Club, Kneipe (Live-Musik, Poetry Slam)
Café Berlin	Große-Kurfürsten-Str. 65	Bar, Café
Cafe Europa	Jahnplatz 4	Diskothek (House/Electro)
Café Milestones	August-Bebel-Str. 94	Bar, Café, Party
Casa	Karl-Eilers-Str.12	Bar, Café
Bierbörse DAX/Pasha	Boulevard 3	Bierbörse/Dance Club
Der Koch & Supertram	Rolandstr. 15 / Siegfriedplatz	Faire Küche & Bahnwagen
3eck	Ritterstr. 21	Bar, Café, Restaurant
Düne 13	Loheide 22a, Obersee	Beachbar, Tapas
Elephant Club	Boulevard 1	Diskothek (House/Electro)
Falkendom	Meller Str. 77	alternatives Jugend- und Kulturzentrum/Diskothek
Far Out	Niederwall 12	Club, Lounge
Ferdis Pizza Pinte	Schmiedestr. 9	Erste Studentenkneipe Bielefelds
Forum	Meller Str. 2	Konzerte/ Diskothek (Electro/ Rock/Alternative)
GegenÜber	August-Bebel-Str. 86a	Skaterbar
Glück und Seligkeit	Artur-Ladebeck-Str. 57	Restaurant/Bar in einer ehemaligen Kirche
Hechelei	Ravensbergerpark 6	Diskothek (1x im Monat Magnus-LGBT-Party)
Heimat + Hafen	Stapenhorststr. 78	Kneipe
Irish Pub	Mauerstr. 38	typischer Pub mit Karaoke
Irish Rock	Klosterplatz 9	etwas größer, Live-Musik
Jakobs	Am Bach 12	vegan und bio



Wintersemester 2016/17

l'arabesque	August-Bebel-Str. 47	arabisch, viel vegetarisch & vegan
Las Tapas	Arndtstr. 7	Restaurant, Tapas Bar
Le Feu	Ritterstr. 22	Flammkuchen
Living Room	Feilenstr. 31	Diskotheke
M Kaffee	Gehrensberg 7-9	Kaffeebar
Mellow Gold	Karl-Eilers-Str. 22	Bar, Café
Mexims	Ostwestfalenplatz 2	Mexikanisches Restaurant & Bar (WM-Übertragung)
Mokkaklatsch	Arndtstr. 11	Bar, Café
Movie	Am Bahnhof 6	Diskotheke (Rock/Alternative)
Muttis Bierstube	Friedrich-Verleger-Str. 20	Schwulen-Kneipe & „Disco“
New Orleans	Feilenstr. 31	Café, Bar, Restaurant
Neue Börse	Jöllenbecker Str. 32	Kneipe
Nichtschwimmer	Arndtstr. 6	Bar, Restaurant
Ostbahnhof	Am Ostbahnhof 1	Diskotheke (Electro/ Eurodance/LGBT)
Peppers	Niederwall 31 -35	Mexikanisches Restaurant
Piro	Mercatorstr. 13-15	türkisches Restaurant
Plan B	Friedrichstr. 65	Studentenkneipe
Plaza	Arndtstr. 7	Café, Bar, Restaurant
Queer's	Neumarkt 11	Veganes Café und Bistro
Ringlokschuppen	Stadtheider Str. 11	Diskotheke (querbeet)
Rockcafé	Neustädter Str .25	Kneipe
Stadtpalais	Papenmarkt 11	Diskotheke (House/R'n'B)
Stahlberg	Alter Markt 7	Café, Bar, Restaurant
Stereo	Am Boulevard 1	Diskotheke (querbeet)
Strandbar	Große Kurfürsten-Str, 75	Strandbar auf Parkdeck
Santa Maria	(Parkhaus, 6. Etage)	mit Essen & Trinken
2013	Klosterplatz 13	Restaurant, Kneipe, Café
Vapiano	Niederwall 26	Mediterranes Restaurant
Veggie Delicious	Otto-Brenner-Straße 112	vegan, chinesisches
Westside Lounge	Arndtstr. 18a	Café, Bar, Fußball
Wilde Kuh	Herforderstr. 12	Imbiss, Burger
Wilde Kuh 2	Karl-Eilers-Str. 20	Restaurant, Burger
WoBu	Arndtstr. 8	Wok & Burger
WunderBar	Arndtstr. 21	Café, Bar, Restaurant

Mehr unter [www.bielefeld-geht-aus.de](http://www.bielefeld-geht-aus.de)

## Kino- und Kulturauswahl

Bauernhausmuseum	Dornberger Str. 82	Ausstellungen u. Konzerte
Historisches Museum	Ravensberger Park 2	Jahreskarte nur 10€
Kunsthalle	Artur-Ladebeck-Str. 5	Mittwochs 19-21h
		Eintritt frei für Studierende
TAM	Alter Markt 1	Junges Theater
NaMU	Kreuzstr. 20	Naturkundemuseum
Stadtbibliothek	Neumarkt 1	Bücher, Lesungen + mehr
Filmhaus	August-Bebel-Str. 94	Independent und Off Kino
Lichtwerk	Ravensberger Park 7	gerne Filme im O.m.U.
Kamera	Feilenstr. 2-4	ältestes Programm kino BI
Cinemaxx	Ostwestfalendamm 1	Große Säle am Boulevard
Cinestar	Zimmerstr. 10-14	Nähe New Orleans

## Parks und schöne Plätze

Botanischer Garten	Am Kahlenberg	schöne Spaziergänge
Kesselbrink	Nähe Jahnplatz	Skaten und Chillen
Nordpark	Haltestelle Nordpark	Restaurant und Minigolf
Oetker-/Bürgerpark	Haltestelle Oetkerhalle	großer Elch, Schlittenhügel
Obersee	in Schildesche	Viadukt, Strand, Minigolf
Tierpark Olderdissen	Dornberger Str. 149a	Eintritt frei
Ravensberger Park	Nähe Kesselbrink	Hechelei, Kino, Museum
Siggi - der Siegfriedplatz	Haltestelle Siegfriedplatz	Supertram, Bürgerwache
Sparrenburg	Am Sparrenberg	über Bielefeld schauen
Teutoburger Wald	im Westen	Spazieren, Laufen, Biken

## Highlights

**Nachtansichten** (am letzten Samstag im April)

Für Nachtschwärmer und Kulturliebhaber: Lange Nacht der Bielefelder Museen, Kirchen und Galerien

**Hermannslauf** (am letzten Sonntag im April)

von Detmold nach Bielefeld durch den Teuto (31,1 km)

**Leineweber-Markt** (am letzten Mai-Wochenende)

Die Innenstadt voller Live-Bühnen, Comedy, Jahrmarkt, Straßenkunst und Party

**Carnival der Kulturen** (Anfang Juni)

ein rauschendes Fest der Kulturen mit buntem Umzug und Tanzmusik aus aller Welt

**Nachtreise** (im Juni)

Entdeckungstour durch die 9 freien Theater

**Modenschau der FH** (im Juni/Juli)

Einmal im Jahr kommen die kreativsten Entwürfe der FH Bielefeld auf den Laufsteg.

**Tanzfestival Bielefeld** (im Juli)

Tanzworkshops und Performances an verschiedenen Orten der Stadt

**Nacht der Klänge** (im Sommer)

Die Uni wird für eine Nacht zu einem großen Klanglabor

**Sparrenburgfest** (im Sommer)

Minnesang, Honigwein und buntes Spektakulum beim Mittelalterfest

**Weinmarkt** (im September)

Die Altstadt wird zur gemütlichen Weinstube.

**Stadtwerke run&roll Day** (im September)

Laufen, Skaten und Walken auf dem Ostwestfalendamm

**Oktoberfest** (na, im Oktober)

Hopfen, Malz & Wiesngaudi in der Seidensticker Halle

**Weihnachtsmarkt** (23.11. - 30.12., außer 24.-26.12.)

Gebrannte Mandeln, Glühwein, Kunsthandwerk - die Innenstadt erstrahlt weihnachtlich!











Universität Bielefeld

STUDIENBERATUNG LILI

D3 - 106

Tel. (0521) 106 - 5243

[studienberatung.lili@uni-bielefeld.de](mailto:studienberatung.lili@uni-bielefeld.de)

[www.lili.uni-bielefeld.de/studium/beratung\\_studentisch.html](http://www.lili.uni-bielefeld.de/studium/beratung_studentisch.html)

RICHTIG EINSTEIGEN LILI

C4-213

Tel. (0521) 106 – 3677

[re\\_lili@uni-bielefeld.de](mailto:re_lili@uni-bielefeld.de)

[www.uni-bielefeld.de/lili/studium/re\\_lili.html](http://www.uni-bielefeld.de/lili/studium/re_lili.html)